

BRUGERVEJLEDNING

for BREMSEDE TRAILERE

Neptun



Sorelpol Sp. z o.o.
Wydanie: wrzesień 2020
<https://neptun-anhaenger.com/>
biuro@sorelpol.com

Garanti- & reklamationsbetingelser

1. Som producent, garanterer SORELPOL Sp. z o.o. køberen den korrekte funktion af traileren, når denne anvendes korrekt, under normale driftsforhold og som foreskrevet i denne brugervejledning.
2. Reklamationsretten gælder for en periode på 24 måneder fra købsdato som fremgår af salgsfaktura. Den originale salgsfaktura anerkendes som gyldig dokumentation for, at reklamation sker indenfor 24 måneder efter købsdatoen.
3. Reklamationsretten omfatter alene produktet, originale tilbehør, samt dele fra underleverandører, som er leveret af/fra producenten SORELPOL Sp. z o.o.
4. Reklamationsretten omfatter IKKE:
 - a. Udgifter til reparation af skader, som skyldes overbelastning (overlæs) eller forkert læsning (vægtfordeling i lad).
 - b. Udgifter til reparation af skader, som opstår i forbindelse med hastighedsoverskridelser.
 - c. Udgifter til reparation af skader, der opstår som følge af egne ændringer eller modifikation.
 - d. Udgifter til service og vedligeholdelse, eller udgifter til almindelige sliddele, herunder for eksempel elektriske pærer, dæk, lejer & bremsebakker.
 - e. Udgifter til udbedring af fejl eller følgeskader, som opstår i forbindelse med brug af uoriginale reservedele, som ikke modsvarer OEM kvalitet.
 - f. Udgifter til leje eller lån af erstatningstrailer, i forbindelse med en reklamation.
 - g. Erstatning for tabt arbejdsfortjeneste i forbindelse med reklamation.
 - h. Udgifter til reparation af skader på trækkende køretøj.
5. Ved berettiget reklamation for konstruktion- eller materialefejl, kan producenten frit vælge at reparere eller udskifte defekte komponenter. I tilfælde af der opstår fejl på en vital komponent, herunder for eksempel; chassis-ramme, aksel, trækvang, og hvis samme fejl, gentager sig yderligere 2 gange efter første udbedring, indenfor reklamationsperioden på 24 måneder, kan køber anmode om ombytning, eller ophævelse af købet. Producenten SORELPOL Sp. z o.o. er i sådanne tilfælde forpligtet til at imødekomme anmodningen.
6. De fleste stålkomponenter som anvendes, er korrosionsbeskyttet med zinkbehandling. Zinklaget påføres enten ved varmforzinkning (dyppet i flydende zink), eller ved elektrogalvanisering. Før zinklaget yder optimal beskyttelse af stålet, skal zinklaget have tid til oxydering (optage ilt), så der kan dannes et beskyttende patinalag. Oxyderingsprocessen sker langsom over en længere periode, hvor zinkoverfladen forandrer sig visuelt fra at være sølvblank til at blive mat grå. Dette er en helt naturlig proces som sikrer at traileren opnår den optimale beskyttelse mod korrosion. Såfremt zinklaget udsættes for salt eller syre, inden overfladen er færdigoxyderet, kan dette medføre "hvidrust" (udtræk af zinkhydrooxid). Hvidrust-angreb forringer ikke zinklagets evne til at beskytte stålet mod korrosion, men kan forandre trailerens optiske udseende. Hvidrust anses derfor ikke som en berettiget reklamation. Vi anbefaler at traileren vaskes og rengøres grundigt efter kørsel på saltede veje eller efter transport af syreholdigt gods (for eksempel gødning).
7. Reklamationer skal anmeldes og fremvises til forhandleren senest 14 dage efter en fejl eller defekt er konstateret. Hvis det i særligt tilfælde ikke er muligt at anmelde en reklamation hos forhandleren, kan producenten kontaktes direkte.
8. Producenten kan berettiget anmode om yderligere dokumentation og bemærkninger i forbindelse med behandlingen af en reklamationssag.

Betjeningsvejledning for Neptun trailere med bremses

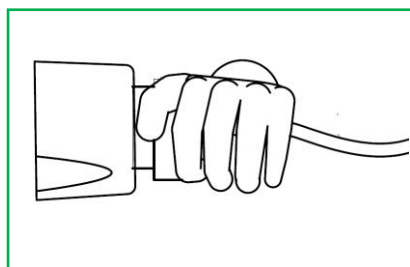
Denne trailer opfylder og overholder polske og europæiske standarder og forskrifter. For at sikre egen samt medtrafikanter sikkerhed, er du som bruger forpligtet til at sikre at det trækkende køretøj samt traileren anvendes korrekt, samt er vedligeholdt og i trafikikker stand.

I denne brugervejledning giver vi dig råd og vejledning om korrekt anvendelse og vedligeholdelse af din trailer. Overholdelsen af disse anvisninger, er en forudsætning for en problemfri, korrekt og sikker brug af traileren. Hvis vejledningens anvisninger ikke følges, kan dette medføre tab af producentens garanti.

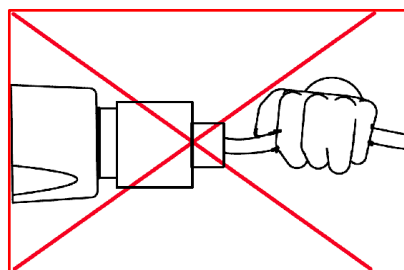
1. Før du kører

1.1 Tilkobling af traileren

- Når du tilkobler traileren, skal kuglekoblingen sættes på kuglehovedet. Vær opmærksom på, at kuglekoblingen først skal "åbnes" ved at løfte håndtaget og samtidigt aktivere udløserknappen som er placeret under håndtaget. Ved korrekt tilkobling vil håndtaget være i vandret position. Bemærk også koblingsindikatoren som sidder på siden eller toppen af kuglekoblingen. Slutteligt løftes kraftigt i trailerens trækvang for at kontrollere at koblingen er korrekt fastlåst. Du kan eventuelt anvende trailerens næsehjul til denne slutkontrol. (Hvis næsehjul er monteret).
- Dernæst skal katastrofewiren (sprængwiren) hægtes fast til anhængertrækket. Husk clipsen skal fastgøres i separat fæste/øje. Wiren må **IKKE** sættes fast omkring trækkrogen.
- Tilslut elstikket til bilens stikdåse. Bemærk at 13-polet stik drejes 90° højre om ved tilslutning til bilens stikdåse. Husk **IKKE** at trække i kablet når du frakobler. Bemærk også at det kan være nødvendigt at anvende en adapter ved tilslutning til bilens stikdåse.



Korrekt



Forkert

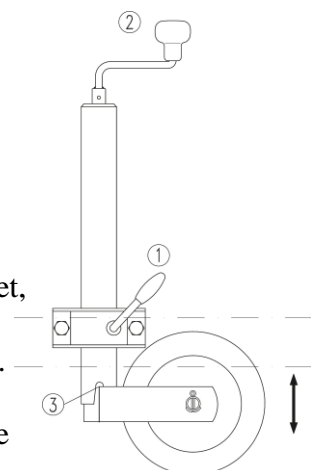
- Hvis næsehjul er monteret på traileren, skal dette hæves inden kørsel.

Detailvejledning for korrekt anvendelse af næsehjul (støttehjul)

Udkøring: Spændebeslaget (1) løsnes, hvorefter næsehjulet sænkes til der er vejkontakt. Herefter spændes beslaget igen. Ved at dreje håndsvinget (2) venstre om sænkes næsehjulet.

Indkøring: Håndsvinget (2) drejes højre om indtil gaffelbeslaget som holder hjulet, er placeret i yderrørets låseriller (3). Herefter hæves næsehjulet ved at løsnes spændebeslaget (1) som spændes igen, når hjulet sidder parallelt med trækvang.

BEMÆRK: Det anbefales jævnligt at smøre gevind ved spindel samt spændeskrue



1.2 Kontrol af lys og lygter

- a) Kontroller at alle lygter, lygteglas og reflekser er rene, hele og uden brud og revner.
- b) Kontroller lysfunktioner; positions-, markeringslys, baglys, stoplys, tågelys, blinklys samt baklys. Vigtigt!: Hvis traileren er tilkoblet bilen med en 7-polet adapter er baklysfunktionen ikke tilsluttet.
- c) Fejl kan eventuelt diagnosticeres ved brug af testudstyr eller tilkobling til anden bil.

Mulige fejlkilder på traileren kan være:

- Elstik er ikke korrekt tilsluttet til bilens stikdåse
- Stikben (og skrue terminaler) i elstik er tilsmudset eller korroderet
- Brud på kabel eller ledninger
- Defekt pære (glødelampe) eller LED lygte (hvis anvendt)
- Korroderede eller afbrudte forbindelser i lygter eller ved lygters stikforbindelser

Mulige fejlkilder ved det trækkende køretøj:

- Defekte tilslutninger i stikdåse. Vi anbefaler reparation på autoriseret autoværksted.
- El-systemet i de fleste nye biler kan/skal kodes til kørsel med trailer. Vi anbefaler du konsulterer et autoriseret autoværksted hvis du oplever problemer.

*Se i øvrigt detaljeret oversigt over el-systemets tilslutninger i brugervejledningens sidste sider

1.3 Efterspænding af hjul

- a) Før traileren tages i brug først gang skal hjulbolte momentspændes til 110nm (11 kg/m).
- b) Hjulbolte skal efterspændes senest efter 500 km kørsel. Dette er også vigtigt såfremt hjul har været af- og påmonteret i forbindelse med service eller reparation.

1.4 Kontrol af dæk og lufttryk

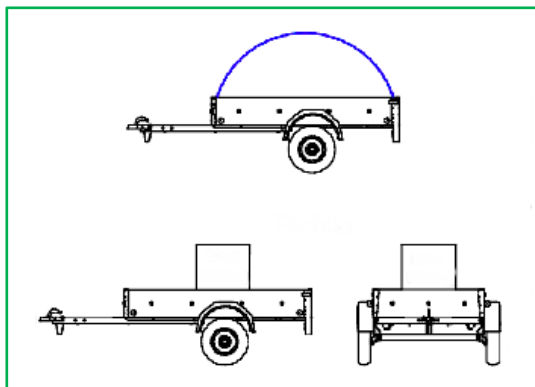
På Neptun trailere anvendes hjul med slangeløse dæk (TUBELESS). Korrekt dæktryk afhænger af hvilken dækstørrelse som er anvendt. I nedenstående tabel fremgår dæktrykket for de dækstørrelser som anvendes på lette Neptun trailere

Dækstørrelse	165/70 R13	165R13C	185/70 R13	185R14C
Dæktryk	2,5 bar	4,5 bar	3,0 bar	4,5 bar

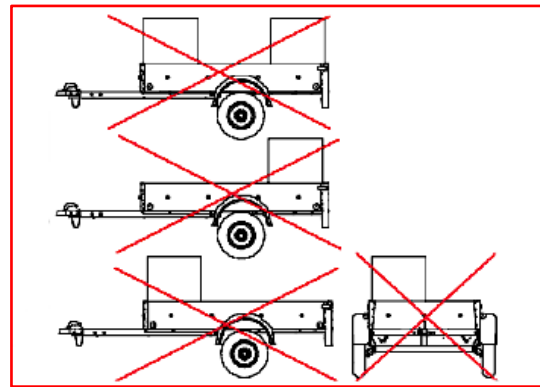
- a) Dæktryk som er angivet i tabellen, er ved brug af traileren med maksimal belastning. I varmt vejr eller ved kørsel på motorvej anbefales det at øge dæktrykket med 0,2 bar. Bemærk i øvrigt at dæktryk altid skal kontrolleres med kolde dæk.
- b) Vi fraråder enhver gør-det-selv reparation af dæk. I tilfælde af punktering eller ødelæggelse af dækkets karkasse eller slidbane bør du konsultere et autoriseret værksted eller dækcenter.
- c) Bemærk at slidbanens mønsterdybde skal være mindst 1,6 mm.
- d) Hvis traileren ikke benyttes i en længere periode, anbefaler vi at traileren opbevares lodret på bagenden (hvis muligt), eller opklodsning af trailerens aksel. (For at undgå deformerede dæk)
- e) Vær opmærksom på at direkte sollys (UV-stråler), hurtigere vil nedbryde dækket.
- f) Bemærk at det anbefales at dæk udskiftes såfremt der er tegn på kæring (revner i gummi). Vær også opmærksom på, at hvis din trailer er tempo 100 godkendt må dæk højst være 6 år gamle. Alle dæk skal være mærket med produktionstidspunkt (ugennummer + år)

1.5 Korrekt belæsning

- a) Oplysninger om trailerens totalvægt og køreklare vægt er noteret i registreringsattesten
- b) Den tilladte nyttelast udregnes som: totalvægt minus køreklar vægt = nyttelast. Det er vigtigt ikke at overstige den tilladte nyttelast. Vær opmærksom på at vægten af fastmonteret tilbehør vil påvirke trailerens nyttelast.
- c) Ved korrekt belæsning skal vægten være jævnt fordelt på traileren. Kugletrykket skal være mindst 4% af trailerens faktiske vægt inklusive gods. Som hovedregel anbefales et kugletryk på ca. 25-55 kg. (minimum 80kg kugletryk ved 2000kg totalvægt)
- d) Korrekt lastfordeling er som illustreret herunder:



Korrekt



Forkert

Overlæs eller uhensigtsmæssig vægtfordeling kan have katastrofale konsekvenser og medføre ophævelse af garanti eller afvisning af en reklamation.

- Overbelastning forrest i traileren kan medføre beskadigelse af trækstang eller trækvanger.
- Overbelastning bagest i traileren kan bringe vogntoget i slinger eller beskadige chassis.
- Overbelastning kan medføre skade eller ekstraordinært slid på dæk, akse og hjullejer.

1.6 Sikring af gods - Lastsikring

- a) Gods skal være forsvarligt fastgjort under transport, så det ikke kan forskyde sig. Løst gods som for eksempel grus, jord, sten, løv og grenaffald skal sikres med et last-net eller transporteres i spande, sække eller anden passende emballage.
- b) Kørsel med åben forsmæk, bagsmæk eller rampe anbefales ikke. I tilfælde af sådanne behov, bør for- og/eller bagsmæk/rampe helt afmonteres, og godset fastsures ekstra godt, så det ikke kan skride eller falde af under kørsel. Husk også markering af langt gods som rager længere ud end som tilladt i færdselsloven.
- c) Husk altid at sikre tipfunktionens lukketøj med sikringssplit.
- d) Hold god afstand til forankørende køretøjer. Undgå kraftige opbremsninger og accelerationer.

Som producent oplever vi jævnligt at trailerbrugere undervurderer vægten af godset som skal transporteres. Tabellen med information om vægtfylde herunder kan hjælpe dig:

Volume: 1m³	Note	Vægt i kg
Sand, Jord	Tørt	1400-1600
Sand, Jord, Ler	Vådt	1800-2500
Sand, Grus	Tørt	1500-1800
Frisk Beton		2400-2600
Knust Sten		1800-2000

a) Tilladt belastning af trailerbund / bundplade:

Bundpladetykkelse	Maksimal belastning
12 mm finérbundplade	350 kg/m ²
12mm finérbundplade (Trailere fra 1600kg totalvægt)	435 kg/m ²

VIGTIGT!: Hvis traileren har tip/vip funktion, SKAL trailerens håndbremse være løsnet når tipfunktionen anvendes. Ellers kan ladet ikke lukkes igen, og man risikerer at ødelægge bremsestang, tipdonkraft (hvis monteret), samt tip-funktionens lukketøj.

1.7 Tilbehør / Ekstraudstyr

Eftermonteret tilbehør reducerer trailerens nyttelast og kan ændre traileres totalhøjde. Dette gælder eksempelvis for:

- Reservehjulsholder (uden reservehjul)
- Gittersider
- Ekstrasider
- Høj presenningsopbygning
- Flad presenning
- Frontstativ & side-ræling

De fleste tilbehør monteres i trailerens hjørner. De fleste Neptun trailere er forberedt med huller til montering af originalt tilbehør. Der kan dog være enkelte tilbehør hvor man selv skal bore huller.

BEMÆRK! Hvis traileren er monteret med høj presenning og presenningsstativ, frarådes det at køre med presenningsdugen afmonteret. Dugen samt elastiksnoren anvendes også til fastholdelse af stativet på traileren. (Dette gælder for flere Neptun trailer-modeller & presenningsopbygninger).

Ændring af trailerens totalhøjde (angivet i mm) med eftermonteret tilbehør

Model	Standard Højde	Reservehjuls- holder	Gittersider	Ekstrasider	Høj presenning	Høj presenning (skrå forkant)	Frontstativ
N07-236 pro	1000	+ 60	+ 395	+ 370	+ 815	+ 1215	+ 562
N13-236 pro	1000	+ 60	+ 395	+ 370	+ 815	+ 1215	+ 562
N16-236 pro	1000	+ 60	+ 395	+ 370	+ 815	+ 1215	+ 562
N10-253 pro	1000	+ 60	+ 395	+ 370	+ 815	+ 1215	+ 562
N13-253 pro	1000	+ 60	+ 395	+ 370	+ 815	+ 1215	+ 562
N16-253 pro	1000	+ 60	+ 395	+ 370	+ 815	+ 1215	+ 562
N07-263 2 pro	1000	+ 60	+ 395	+ 370	+ 815	+ 1215	+ 562
N13-263 2 pro	1000	+ 60	+ 395	+ 370	+ 815	+ 1215	+ 562
N07-236 rt	950	+ 60	+ 395	+ 370	+ 815	+ 1215	+ 562
N13-236 rt	950	+ 60	+ 395	+ 370	+ 815	+ 1215	+ 562
N07-253 rt	950	+ 60	+ 395	+ 370	+ 815	+ 1215	+ 562
N13-253 rt	950	+ 60	+ 395	+ 370	+ 815	+ 1215	+ 562
N07-236 bois	920	+ 60	+ 395	-	+725	-	+ 562
N13-236 bois	920	+ 60	+ 395	-	+725	-	+ 562
N16-236 bois	920	+ 60	+ 395	-	+725	-	+ 562
N07-253 bois	920	+ 60	+ 395	-	+725	-	+ 562
N10-253 bois	920	+ 60	+ 395	-	+725	-	+ 562
N13-253 bois	920	+ 60	+ 395	-	+725	-	+ 562
N13-263 kps	1060	-	+ 395	+ 395	-	+1050/+1450	+ 562
N07-263 2 kps	1060	-	+ 395	+ 395	-	+1050/+1450	+ 562
N13-263 2 kps	1060	-	+ 395	+ 395	-	+1050/+1450	+ 562
N13-320 2 kps	1060	-	+ 395	+ 395	-	+1050/+1450	-
N16-320 2 kps	1060	-	+ 395	+ 395	-	+1050/+1450	-
N18-320 2 kps	1100	-	+ 395	+ 395	-	+1050/+1450	-
N20-320 2 kps	1100	-	+ 395	+ 395	-	+1050/+1450	-
N13-420 2 kps	1100	-	-	-	-	+1370	-
N16-420 2 kp	1100	-	-	-	-	+1370	-
N18-420 2 kps	1100	-	-	-	-	+1370	-
N20-420 2 kps	1100	-	-	-	-	+1370	-
N10-305 multi	570	+ 600	+ 800	+ 200	-	-	-
N13-305 multi	570	+ 600	+ 800	+ 200	-	-	-
N13-380 m18	840	-	+ 500	+ 500	-	+ 1130	-
N15-380 m18	840	-	+ 500	+ 500	-	+ 1130	-
N16-380 m18	840	-	+ 500	+ 500	-	+ 1130	-
N18-380 m18	840	-	+ 500	+ 500	-	+ 1130	-

Reduktion af trailerens nyttelast (angivet i kg) med eftermonteret tilbehør

Model	Standard Nyttelast	Reservehjuls- holder	Gittersider	Ekstrasider	Høj Presenning	Høj Presenning (skrå forkant)	Frontstativ	Flad Presenning
N07-236 pro	500	- 3	- 40	- 35	- 20	- 24,5	- 15,5	- 3
N13-236 pro	1040	- 3	- 40	- 35	- 20	- 24,5	- 15,5	- 3
N16-236 pro	1315	- 3	- 40	- 35	- 20	- 24,5	- 15,5	- 3
N10-253 pro	730	- 3	- 40	- 35	- 20	- 24,5	- 15,5	- 3
N13-253 pro	1020	- 3	- 40	- 35	- 20	- 24,5	- 15,5	- 3
N16-253 pro	1305	- 3	- 40	- 35	- 20	- 24,5	- 15,5	- 3
N07-263 2 pro	439	- 3	- 40	- 35	- 20	- 24,5	- 15,5	- 3
N13-263 2 pro	985	- 3	- 40	- 35	- 20	- 24,5	- 15,5	- 3
N07-236 rt	500	- 3	- 40	- 35	- 20	- 24,5	- 15,5	- 3
N13-236 rt	1040	- 3	- 40	- 35	- 20	- 24,5	- 15,5	- 3
N07-253 rt	490	- 3	- 40	- 35	- 20	- 24,5	- 15,5	- 3
N13-253 rt	1020	- 3	- 40	- 35	- 20	- 24,5	- 15,5	- 3
N07-236 bois	500	- 3	- 40	-	- 20	-	-	-
N13-236 bois	1040	- 3	- 40	-	- 20	-	-	-
N16-236 bois	1315	- 3	- 40	-	- 20	-	-	-
N07-253 bois	485	-3	-46	-	-23	-	-	-3,5
N10-253 bois	730	-3	-46	-	-23	-	-	-3,5
N13-253 bois	1015	-3	-46	-	-23	-	-	-3,5
N13-263 kps	975	- 3	- 46	- 36	- 20	-	- 15	- 3,5
N07-263 2 kps	385	- 3	- 46	- 36	- 20	-	- 15	- 3,5
N13-263 2 kps	935	- 3	- 46	- 36	- 20	-	- 15	- 3,5
N13-320 2 kps	890	- 3	-53,5	-55	-	-70/-80	-	- 4
N16-320 2 kps	1110	- 3	-53,5	-55	-	-70/-80	-	- 4
N18-320 2 kps	1300	- 3	-53,5	-55	-	-70/-80	-	- 4
N20-320 2 kps	1500	- 3	-53,5	-55	-	-70/-80	-	- 4
N13-420 2 kps	675	- 3	-	-	-	- 100	-	- 4
N16-420 2 kp	960	- 3	-	-	-	- 100	-	- 4
N18-420 2 kps	1155	- 3	-	-	-	- 100	-	- 4
N20-420 2 kps	1350	- 3	-	-	-	- 100	-	- 4
N10-305 multi	730	- 4	- 82	- 31	-	-	-	-
N13-305 multi	1020	- 4	- 87	- 36	-	-	-	-
N13-380 m18	950	-5	-	-	-	-56	-	-
N15-380 m18	1145	-5	-	-	-	-56	-	-
N16-380 m18	1210	-5	-	-	-	-56	-	-
N18-380 m18	1400	-5	-	-	-	-56	-	-

1.8 Øvrige anvisninger

Hvis totalbredden af traileren overstiger bredden på det trækkende køretøj, skal det trækkende køretøj udstyres med ekstra spejle (campingspejle) i begge sider.

Bemærk! Neptun trailere leveres uden reservehjul og donkraft. Reservehjul og donkraft kan tilkøbes som tilbehør. Donkraft og reservehjul fra enkelte bilmodeller kan i nødstilfælde anvendes til traileren. Rådfør dig med din trailerforhandler når du køber traileren.

Ved reparations- og vedligeholdelsesarbejde på traileren, anbefaler vi anvendelse af beskyttelsesudstyr (arbejdshandsker).

2. Vedligeholdelse

Dersom traileren til enhver tid skal være klar til anvendelse, kræver det regelmæssig vedligeholdelse, ligesom det er en forudsætning for opretholdelse af producentens produktgaranti.

2.1 Rengøring

Grundig vask kræves efter enhver transport af syreholdige materialer som for eksempel salt & gødning. Hvis du anvender højtryksrensere, skal du undgå afrensning af fedt og smøremidler ved kuglekobling, hjulnav, hængsler m.m. Det er også vigtigt at du undgår vandindtrængning ved lygter.

2.2 Kuglekobling

Trailerens kuglekobling skal holdes ren og smurt. Det bør jævnligt kontrolleres, at kuglekoblingens bolte ikke er løse, samt at der ikke forekommer slør når den er tilkoblet. I tilfælde af slør mellem træk-kugle og kuglekobling, skal slidte komponenter straks udskiftes.

Det trækkende køretøj skal være udstyret med en træk-kugle som er i overensstemmelse med ISO 1103 standard (Ø 50mm). Kuglekoblingen skal være i overensstemmelse med direktiv 94/20. Bemærk at det ikke er tilladt at anvende kuglekoblingens håndtag til at flytte eller bugsere traileren

Vi henviser i øvrigt til brugervejledningen fra producenten af kuglekoblingen.

2.3 Påløbsbremse

Se separat instruktion fra producenten af påløbsbremsen.

2.4 Opbevaring af trailer

Hvis traileren ikke skal benyttes i en længere periode (eksempelvis i vinterperioden), anbefales grundig rengøring inden den oplagres. Overflader som ikke er forzinket (galvaniseret) kan beskyttes med et lag af syrefri olie, eller en anden form for anerkendt konserveringsmiddel.

Sørg altid for at finérbundplade og sideplader af finér holdes tørre, eventuelt afdækket med presenning. Hvis traileren opbevares udendørs med presenning på, er det vigtigt at sne og regnvand ikke kan samle sig på presenningen. Benyt eventuelt understøtningsbøjler under presenningsdugen.

Aflastning af dæk og aksel kan sikres hvis traileren kan opbevares lodret stående på bagenden, eller ved opklodsning af traileren under chassisramme eller akselrør. Beskyt dækkene mod direkte sollys.

Husk altid at anvende arbejdshandsker når du arbejder med traileren. Der kan være skarpe kanter på vanger, skærme og andre komponenter.

2.4 Udskiftning af pærer

Udskiftning af glødepærer sker ved at afmontere lygteglasset, hvorefter pæren kan drejes eller løftes ud af fatningen afhængigt af hvilken pæertype der er anvendt. På lette Neptun trailere anvendes følgende pærer i baglygter samt i positions- og markeringslygter (slingrelygter):

- a) 12V/21W BA15S - blinklys, tågelys & baklys
- b) 12V/21W/5W BAY15d - baglys & stoplys
- c) 12V/5W BA15S - slingrelygte
- d) 12V/5W Pinolpære SV8,5 11x38 - nummerpladelys & forreste positionslygter

Bemærk! Nogle trailere kan være bestykket med LED positions- eller markeringslygter. Hvis en lygte ikke lyser, kan det skyldes både defekte diode/r eller led-driver. Defekte LED lygter kan i de fleste tilfælde ikke repareres og må derfor udskiftes.

2.5 El-stik & elektriske forbindelser

Stik og stikforbindelser skal beskyttes mod smuds og korrosion. Der kan for eksempel anvendes kontaktspray eller WD40 mod fugt ved trailerens stikforbindelser, herunder også ved lygternes elstik. El-stik og kabler kan blive slidte, mørke eller beskadiget og kræve udskiftning indenfor trailerens levetid. Se detaljeret oversigt over el-systemets tilslutninger i brugervejledningens sidste sider.

2.6 Hjulskift

Ved punktering eller skade på et dæk kan hjulet afmonteres og erstattes med et reservehjul. Fremgangsmåden er følgende:

1. Lad traileren forblive tilkoblet til bilen
2. Hjulboltes løsnes inden donkraft anvendes under traileren.
3. Hæv traileren med donkraften og skru hjulbolte af og løft hjulet af
4. Monter reservehjulet, hjulboltene drejes helt i uden at de spændes
5. Sænk traileren og fjern donkraften
6. Spænd hjulboltene på kryds. Hjulbolte momentspændes til 110nm (11 kg/m).

Husk at kontrollere dæktryk ved hjulskift. I forbindelse med reparation eller udskiftning af dæk anbefales det at hjulet afbalanceres på et autoriseret værksted eller dækcenter.

2.7 Beskyttelse mod korrosion

De fleste stålkomponenter som anvendes på traileren er beskyttet med et lag af zink (galvanisering). De ny-forzinkede stålkomponenter er sølvblanke, men vil efter længere tids oxydering (iltning) blive grå og matte. Dette er en naturlig forandring, som sikrer at zinklagnet kan beskytte stålet bedst muligt.

Hvis zinklagnet udsættes for salt eller syre, inden overfladen er færdigoxyderet, kan dette medføre "hvidrust" (udtræk af zinkhydroxid). Hvidrust-angreb forringer ikke zinklagnet's evne til at beskytte stålet mod korrosion, men kan forandre trailerens optiske udseende.

Hvis det oprindelige zinklag slides af en overflade, kan området, efter affedtning, genbeskyttes ved påføring af 2 til 3 lag koldforzinkning (Zinkspray).

Før vinterkørsel bør trailerens udsatte overflader forsegles med et beskyttende lag af voks. Efter kørsel på saltede veje bør traileren vaskes grundigt.

2.8 Periodisk kontrol

Følgende punkter sikrer korrekt funktion samt en god vedligeholdelsesstand. (kontrollen kan/skal udføres af brugeren):

1. Efter de første 100 km kørsel skal følgende punkter på traileren udføres:
 - a) Efterspænding af hjulbolte. Samtidig kontrol af slør i hjullejer
 - b) Visuel kontrol af akselophæng/svingarme
 - c) Kontrollere at der ikke er løse bolte ved kuglekobling samt ved trækstang/trækvanger
 - d) Kontrollere elstik samt lysfunktioner
 - e) Kontrollere håndbremsefunktion

2. For hver 2000 km kørsel skal følgende punkter på traileren udføres:
 - f) Efterspænding af hjulbolte. Samtidig kontrol af slør i hjullejer
 - g) Kontrollere at der ikke er løse bolte ved akselophæng
 - h) Kontrollere at der ikke er løse bolte eller slør ved kuglekobling samt ved trækstang/trækvanger
 - i) Smøring af kuglekobling, påløbsbremsens trækrør, samt hængsler og lukketøjer

BEMÆRK! Kontrol og service af hjulbremses skal ske efter komponent-producentens anvisninger. Se separat brugervejledning for trailerens aksel og påløbsbremse.

Hver gang du anvender traileren, skal du forinden kontrollere belysning, samt dæk og dæktryk.

2.9 Reservedele

Vi anbefaler at der kun anvendes originale reservedele fra producenten ved reparation af traileren. Ved bestilling af reservedele bedes du oplyse:

- Trailerens model-navn samt årgang
- Stelnummer (VIN nummer) - indgraveret samt placeret på typeskiltet (dekal)

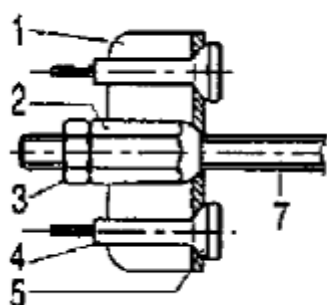
3. Bremseser

Trailerens bremsesystem skal serviceres efter komponent-producentens anvisninger. Det anbefales at vedligeholdelse samt reparation af trailerens bremsesystem kun foretages af et autoriseret værksted.

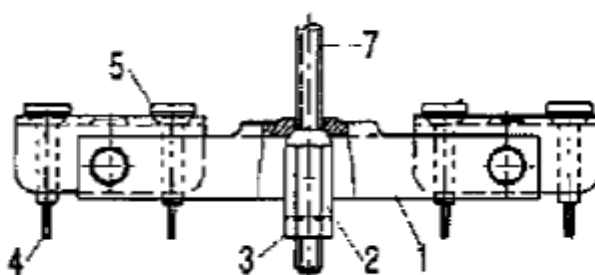
Bemærk! Hvis traileren ikke skal benyttes i en længere periode, må håndbremsen ikke være aktiveret. I stedet kan man anvende stopkiler foran eller bagved hjulene.

3.1 Justering af håndbremse

Ved hyppig anvendelse af traileren kan det være nødvendigt at justere håndbremsens frigang. (længden af bremsestangen). Justeringen foretages ved bremsesystemets bremsehammel som kobler bremsekabler til bremsestangen (7). Justering foretages på følgende måde:



1-akslet trailer



2-akslet trailer

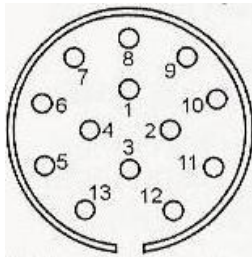
1. Traileren skal være frakoblet, og kunne skubbes fremad
2. Aktiver håndbremsearmen 2-3 gange, lad håndbremsen være løsnet (frakoblet)
3. Kontramøtrikken (3) ved bremsehammel løsnes, og centermøtrik (2) spændes indtil der mærkes kraftig bremsemodstand ved alle hjulbremseser (skub traileren fremad)
4. Herefter løsnes centermøtrik (2) tre omgange venstre om og låses med kontramøtrik (3)
5. Ved korrekt justering skal man kunne høre at bremsebakker slider let mod bremsetromlen ved alle hjulbremseser når hjulene roterer i kørselsretningen

3.2 Justering af hjulbremse

Justering af hjulbremseser **skal foretages af autoriseret værksted**. Vi henviser i øvrigt til aksel-producentens egen brugervejledning samt instruktion for serviceintervaller.

ELEKTRISKE TILSLUTNINGER PÅ BREMSEDE NEPTUN TRAILERE

13-Polet Trailerstik (12V)



- 1 - Gul
- 2 - Blå
- 3 - Hvid (Stel)
- 4 - Grøn
- 5 - Brun
- 6 - Rød
- 7 - Sort
- 8 - Lilla
- 9 - 13 anv. Ikke

Øvrig belysning²

Nummerpladelys - Venstre
Positionlys forrest - Venstre:
 3 - Hvid 7 - Sort

Nummerpladelys - Højre
Positionlys forrest - Højre
 3 - Hvid 5 - Brun

Ledningsfarver - baglygter

Multipoint baglygte med 6 funktioner - Venstre

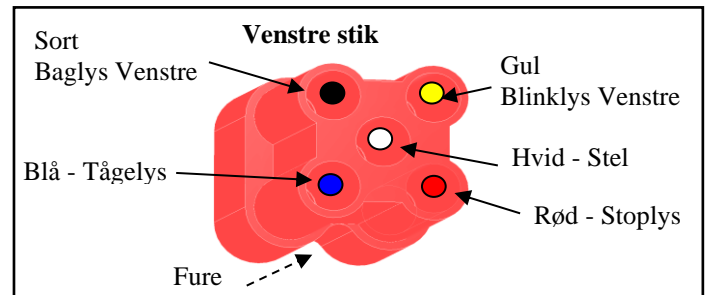
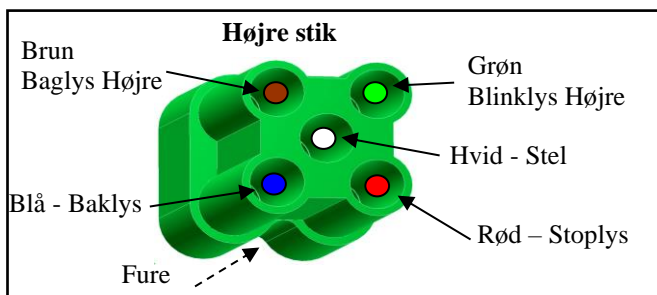
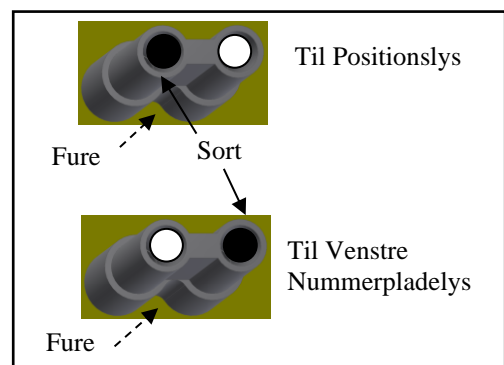
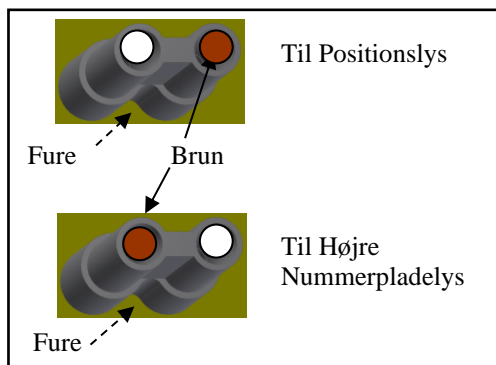
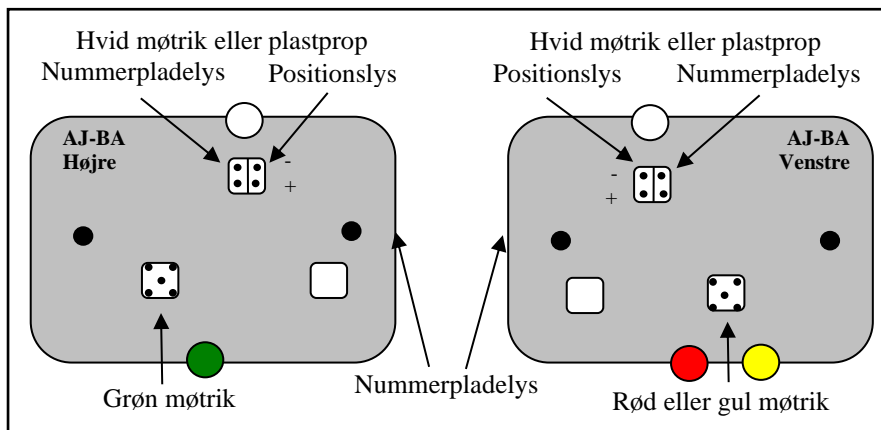
Stel	3 - Hvid
Stoplys	6 - Rød
Baglys Venstre	7 - Sort
Blinklys Venstre	1 - Gul
Tågelys	2 - Blå
Nummerpladelys	7 - Sort

Multipoint baglygte med 6 funktioner - Højre

Stel	3 - Hvid
Stoplys	6 - Rød
Baglys Højre	5 - Brun (sort ¹)
Blinklys Højre	4 - Grøn (gul ¹)
Baklys	8 - Lilla (blå ¹)
Nummerpladelys	7 - Brun (sort ¹)

*Fodnoter:

1. Ledningsfarver inde i lygten (af fabrikat AJ-BA)
2. Gælder ikke alle modeller





SORELPOL Sp. z o.o.
Favrik Wlostovo
Chwalkowo 50
63-840 Krobia, Poland

Tel.: +48 (65) 571-11-24
Fax: +48 (65) 571-10-10
e-mail: fabryka@sorelpol.com

Sorelpol Sp. z o.o. tager forbehold for eventuelle tryk-, skrive- eller formuleringsfejl og fastholder retten til ændringer uden varsel.